

ANNEE 2002

30: Jeudi 10 janvier 2002 : « Les glaciers des Pyrénées face au réchauffement climatique. »



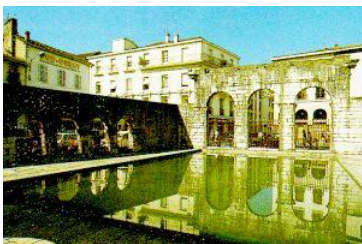
- Pierre René, Association MORAINÉ.

31: Jeudi 17 janvier 2002 : « Les villages engloutis au fond du lac de Sanguinet »



- Bernard Maurin, Centre de Recherche et d'Etudes Scientifiques de Sanguinet.

32: Jeudi 24 janvier 2002 : « Thermalisme en Aquitaine. »



- Karine Dubourg, Institut du thermalisme, Université Bordeaux 2.

- Alain Dupuy, Maître de Conférences, Hydrogéologue, EGID, Université Bordeaux 3.

33: Jeudi 31 janvier 2002 : « Les îles de l'estuaire. »



- Jean Romain, ancien Instituteur sur les îles.

- Yves Castex, ancien Instituteur sur les îles.

34: Jeudi 7 février 2002 : « Etranges habitants du fond du canyon de Capbreton. »

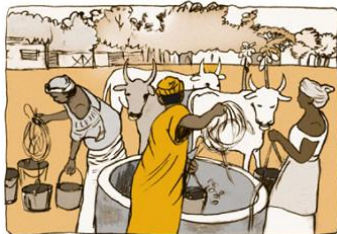
- Laure Corbari, Doctorante, Laboratoire d'Ecophysiologie des Systèmes Aquatiques, Université Bordeaux 1.
- Jean-Claude Sorbe, Chargé de Recherche CNRS, Laboratoire d'Océanographie Biologique, Université Bordeaux 1.

35: Jeudi 14 février 2002 : « Végétations et inondations dans le Médoc depuis 6000 ans. »



- Marie-Françoise Diot, Centre National de Préhistoire, Périgueux.
- Laurent Massé, Maître de Conférences, Département de Géologie et Océanographie, Université Bordeaux 1.
- Didier Coquillas, Historien, association OCEAN.

36: Jeudi 21 février 2002 : « L'eau, source de conflits dans le monde. »



- Jean-Pierre Baudalet, Ingénieur hydraulicien, Membre du Conseil Mondial de l'eau.

37: Jeudi 28 février 2002 : « Effets des variations du climat sur les Cultures et la forêt. »



- Charles Valencogne, Directeur de recherche, INRA Bordeaux Aquitaine.
- Denis Loustau, Directeur de recherche, INRA Bordeaux Aquitaine.

38: Jeudi 7 mars 2002 : « Vostok, la mémoire des glaces. »



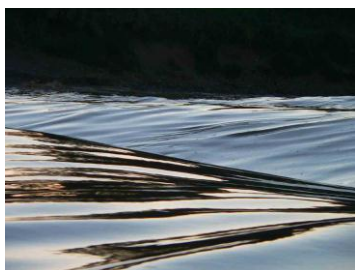
- Bruno Malaizé, Maître de Conférences, Département de Géologie et Océanographie, Université Bordeaux 1.

39: Jeudi 14 mars 2002 : « A la recherche des vagues. »



- Nadia Sénéchal, Doctorante, Département de Géologie et Océanographie, Université Bordeaux 1.
- Denis Michel, Maître de Conférences, Département de Géologie et Océanographie, Université Bordeaux 1.
- Cyril Dulou, surfeur et chercheur.

40: Jeudi 21 mars 2002 : « L'eau potable en Gironde. »



- Gilbert Cazeaux, Ingénieur Eau/Assainissement, DDASS.
- Bruno de Grissac, Syndicat mixte d'études pour la gestion de la ressource en eau de la Gironde (SMEGREG).

41: Jeudi 28 mars 2002 : « Les défenses de l'estuaire pendant les guerres 14-18 et 39-45. »

- Jacques Barthou, Conservatoire de l'estuaire.

42: Jeudi 4 avril 2002 : « Les étonnantes adaptations des bactéries depuis l'origine de la vie. ».

- Rutger De Witt, Chargé de recherche CNRS, Laboratoire d'Océanographie Biologique, Université Bordeaux 1.
- Astrid Massé, Doctorante, Laboratoire d'Océanographie Biologique, Université Bordeaux 1.



Depuis près de 4 milliards d'années, les bactéries peuplent notre planète. Elles se sont adaptées aux évolutions du milieu en utilisant différentes sources d'énergie. Pour certaines, cette source est la lumière : elles pratiquent la photosynthèse. Venez découvrir leurs étonnantes capacités d'adaptations.

43: Jeudi 11 avril 2002 : « Les espèces invasives dans les marais de Gironde - de l'écrevisse de Louisiane au ragondin. »

- Stéphane Builles, SEPANSO.



Les marais sont des écosystèmes très riches biologiquement et soumis aux aménagements humains et à d'autres perturbations. Parmi celles-ci, l'importation de nouvelles espèces peut avoir de fâcheuses conséquences comme on le constate dans les marais girondins.

44: Jeudi 18 avril 2002 : « Perturbations des milieux sur la Dordogne : effets des barrages et espèces invasives. »

- Sylvain Mace, Chargé de mission, EPIDOR.

- Frédéric Moinot, Chargé de mission, EPIDOR.



La Dordogne est un fleuve dont l'hydrologie est devenue très contrainte par les retenues mises en place sur son cours. Par ailleurs, des espèces nouvelles de poissons entre autres ont été introduites par l'homme.

45: Jeudi 25 avril 2002 : « Baigneurs, Bâines, Dangers !! »



- David Claveleau, Maître Nageur Sauveteur.

- Franck Desmazes, Doctorant, Département de Géologie et Océanographie, Université Bordeaux 1.

- Bruno Castelle, Doctorant, Département de Géologie et Océanographie, Université Bordeaux 1.

Sur le littoral aquitain sableux, la houle, les courants océaniques et le vent rendent la forme des plages variable. Les bâines, caractéristiques de notre littoral, rendent la baignade parfois dangereuse. Mais les Maîtres Nageurs Sauveteurs veillent.

46: Jeudi 2 mai 2002 : « Les sciences ont leurs histoires : Biologie et Préhistoire !! »

- Nathan Schlanger, Coordonnateur « Archives de l'archéologie européenne ».

« Les théories passent, la grenouille reste » François Jacob.

Au cours des décennies, les connaissances évoluent et sont parfois soumises voire contraintes par les progrès techniques mais aussi par les débats sociaux idéologiques, politiques et religieux.

47: Jeudi 9 mai 2002 (Ascension): « Un repère de hyènes des cavernes en Pays basque. »

- Patrick Michel, Maître de conférences, Institut de Préhistoire, Uni. Bordeaux 1.



Dans les temps préhistoriques, notre région était peuplée d'animaux aujourd'hui disparus. Parmi ceux-ci les hyènes des cavernes, sympathiques charognards très présents en Pays basque.

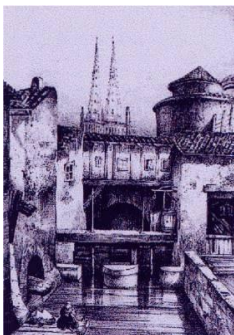
48: Jeudi 16 mai 2002 : « La gestion patrimoniale de l'eau. »

- Vincent Hammel, Délégué régional de l'Agence de l'eau Adour Garonne



L'eau est une ressource essentielle et fragile. Depuis la loi sur l'eau de 1992, « l'eau est un patrimoine commun de la nation ». Mais que signifie gérer l'eau de façon patrimoniale ???

49: Jeudi 23 mai 2002 : « L'histoire d'une rivière de Bordeaux : le Peugue - Sidérurgie et milieu naturel sur ses rives à l'époque antique. »



- Catherine Ferrier, Maître de conférences, Institut de Préhistoire, Université Bordeaux 1.

- Jean-Claude Leblanc, Doctorant, Université Paul Sabatier, Toulouse.

A l'époque antique, le Peugue était une rivière importante pour la jeune ville de Burdigala. Sur ses rives, des vestiges d'activités artisanales ont été retrouvés récemment, dont de nombreuses

traces de sidérurgie.

50: Jeudi 30 mai 2002 : « L'origine des marées. »

- Pascal Duphil, Association Jalles Astronomie.

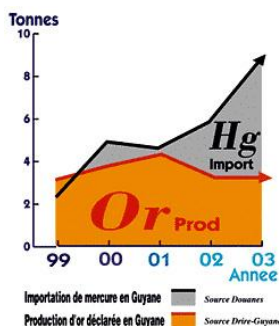
- Aurélie Duphil, Association Jalles Astronomie.



Autour de tous les océans du monde, de nombreuses activités sont rythmées par les marées. Mais au fait pourquoi y-a-t-il des marées et pourquoi elles diffèrent autant d'un endroit à l'autre.

51: Jeudi 6 juin 2002 : « Pollution par le Mercure et Chercheurs d'or en Guyane »

- Alain Boudou, Professeur, LEESA.
- Régine Maury-Brachet, Ingénieur, LEESA.



En Guyane comme ailleurs, l'extraction du minerai d'or passe par l'utilisation de produits toxiques tel le mercure rejeté dans les rivières. Ce composé chimique risque ensuite de s'accumuler dans la chaîne alimentaire aquatique jusqu'aux poissons et poser de sérieux problème de santé ceux qui les mangent.

52: Jeudi 13 juin 2002 : « Les Sciences sont-elles des Arts ? les Arts sont-ils des Sciences ? »



- Catherine Thomas, Maître de Conférences, Département de Géologie et Océanographie, Université Bordeaux 1.

Que fabriquent les scientifiques et les artistes ? Fonctionnent-ils sur les mêmes bases méthodiques et intellectuelles ?

53: Jeudi 20 juin 2002 : « Les indicateurs de la qualité des eaux sur le bassin Adour-Garonne. »

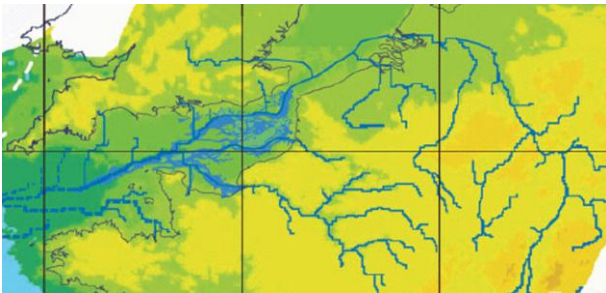
- Eric Veyssy, médiateur scientifique, directeur association Océan, D'après des documents fournis par Jean-Pierre REBILLARD, Chargé d'étude, Agence de l'eau Adour-Garonne et Guy PRATS, Chargé d'étude, Agence de l'eau Adour-Garonne.



Depuis l'ère industrielle, la qualité des cours d'eau n'a cessé de se dégrader jusqu'à la mise en place d'une politique cohérente de restauration. Cette restauration passe par l'analyse de quelques paramètres significatifs pouvant refléter la qualité réelle de l'eau d'une rivière ou d'un fleuve.

54: Jeudi 27 juin 2002 : « La Manche est un fleuve !! »

- Sébastien Zaragosi, ATER, Département de Géologie et Océanographie, Université Bordeaux 1.
- Frédérique Eynaud, Maître de Conférences, DGO, Université Bordeaux 1.



Sous la mer, se prolongent d'étonnantes vallées fluviales, témoins d'époques où ces zones étaient émergées. Il fut un temps où la Seine et la Tamise étaient deux simples affluents d'un même fleuve : la Manche.

55: Jeudi 5 septembre 2002 : « A la découverte des richesses exceptionnelles des marais des côtes européennes - du Portugal au Danemark - »

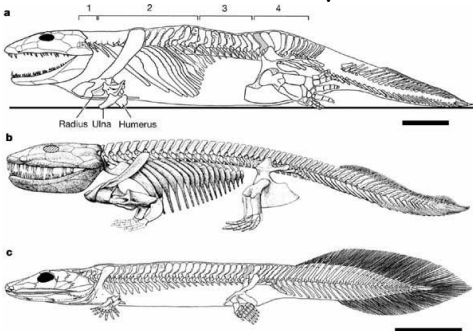
- Nacima Baron, Maître de conférences, Université Marne la Vallée.



Longtemps considérées comme insalubres, les zones de marais ont souvent été aménagées sans tenir compte de leurs richesses exceptionnelles. On redécouvre aujourd'hui leur rôle capital dans l'équilibre de nos environnements.

56: Jeudi 12 septembre 2002 : « La fabuleuse conquête de la terre ferme par les vertébrés, il y a 400 millions d'années. »

- Jean-Sébastien Steyer, Paléontologue, Muséum National d'Histoire Naturelle, Paris.



Il y a 400 millions d'années, les vertébrés entamaient la conquête de la terre ferme. Cette odyssee reste l'une des plus fabuleuses et des plus mystérieuses que la terre ait connue. Ce n'est que plus tard que l'Homme surgira de cette grande famille.

57: Jeudi 19 septembre 2002 : « Sur les traces des phoques veaux marins de la baie de Somme »

- Marie-France Bernard, Médiatrice Scientifique, OCEAN



Les phoques ne vivent pas seulement sur la banquise. La plus grande colonie de phoques « français » profite encore des bancs de sable de la Baie de Somme. On les appelle les « veaux marins ». Venez les découvrir en images à l'Aquaforum.

58: Jeudi 26 septembre 2002 : « Les mystères de la préhistoire en Gironde »



- Michel Lenoir, Maître de conférences, Institut de Préhistoire, Université Bordeaux 1.

Notre département recèle de nombreux trésors cachés, des traces encore mystérieuses d'une vie déjà très organisée, très réfléchie la vie avant l'histoire écrite : la préhistoire.

59: Jeudi 3 octobre 2002 : « D'où viennent les eaux souterraines que nous buvons ? »



- Jean Vouvé, Maître de conférences, Centre Géologie Appliquée, Université Bordeaux 1.

Dans la région bordelaise, nous buvons pour une très large majorité de l'eau venue des profondeurs de la terre. Mais dans le grand cycle de l'eau, où étaient-elles auparavant ?

60: Jeudi 10 octobre 2002 : « L'estuaire de la Gironde, réacteur naturel biologique et chimique. »

- Gwenaél Abril, Chargé de Recherche CNRS, Département de Géologie et Océanographie, Université Bordeaux 1.



Sous les eaux sombres de l'estuaire, il se passe des multitudes de choses que les scientifiques essaient de décrire peu à peu. Ces activités permanentes nous concernent tous dans notre quotidien (qualité de l'eau, pêche) et pour notre avenir (l'estuaire participe à l'effet de serre).

61: Jeudi 17 octobre 2002 : « Ce que les vins de Bordeaux doivent à la Garonne ! »



- Pierre Becheler, Géologue indépendant.

Cet Aquaforum rattrape une profonde injustice. En effet, si les vins de Bordeaux sont aussi connus dans le monde entier, ils ont oublié

celle sans laquelle ils ne seraient rien celle sans laquelle, ils ne seraient pas, la Garonne.

62: Jeudi 24 octobre 2002 : « Le stock de poissons dans le Golfe de Gascogne est-il menacé ? »

- Marie-France Bernard et Maelle Hervouet, association Océan.

Le golfe de Gascogne abrite de nombreux bancs de poissons d'intérêt majeur pour la pêche professionnelle de la côte atlantique. Ces stocks varient à la fois naturellement et par les effets des actions humaines. Cet Aquaforum abordera en particulier les stocks d'anchois et de sardines et les méthodes de suivis. Et si les changements climatiques les affectaient aussi !!

63: Jeudi 31 octobre 2002 : « L'étonnante biodiversité des profondeurs océaniques. »

- Christophe Fontanier et Gwenaëlle Chaillou, Doctorants, Département de Géologie et Océanographie, Université Bordeaux 1.



Les profondeurs océaniques sont des milieux extrêmes et difficilement accessibles. Il existe aujourd'hui des techniques de pointe qui permettent de les étudier. Et on trouve, dans ces fonds froids et ténébreux une biodiversité comparable à celle de la forêt amazonienne ! Les foraminifères, étranges organismes unicellulaires inclassables (animaux ou végétaux ?) en sont une composante essentielle.

64: Jeudi 7 novembre 2002 : « Sur les traces des mammifères marins dans le Golfe de Gascogne. »

- Olivier Van Canneyt, Centre de Recherche sur les Mammifères Marins, La Rochelle.



Tous les ans de nombreux marsouins, dauphins et autres baleines s'approchent de nos côtes. Le centre de recherche de La Rochelle les observe depuis de nombreuses années. Vous saurez tout sur ces animaux aquatiques si proches de nous à la fois géographiquement et dans leurs comportements.

65: Jeudi 14 novembre 2002 : « Un tour du monde en 14 mois »

- Pascal Lacoste et Lydia Urrere, Voyageurs Iormontais.



Faire un jour le tour du monde est un rêve accessible et si riche d'images, de paysages, de rencontres, bref d'enseignements ! En couleurs et en paroles, Pascal Lacoste et Lydia Urrere vous proposent de partager leurs passions et leurs émotions récoltées pendant 14 mois aux 4 coins de la planète.

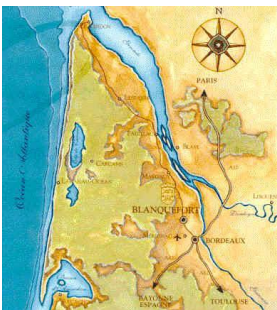
66: Jeudi 21 novembre 2002 : « Gaïa, notre planète est-elle vivante ? »

- Philippe Bertrand, Directeur de recherche CNRS, Département de Géologie et Océanographie, Université Bordeaux 1.



Un chercheur « fou » a fait un rêve : notre planète est un organisme vivant et nous n'en sommes que quelques « bactéries ». Dérisoires ? Parasites ? Ce chercheur s'appelle James Lovelock et ne s'est pas contenté de rêver, il a fait de cette idée une théorie scientifique forte qui est au centre des débats actuels dans les recherches en environnement. Il a baptisé ce supra être vivant Gaïa. Philippe Bertrand vous racontera l'homme et son hypothèse.

67: Jeudi 28 novembre 2002 : « L'estuaire de la Gironde. »



- Film de Jean-Pierre Crailla.
- Didier Coquillas, Médiateur scientifique OCEAN.

68: Jeudi 5 décembre 2002 : « Arcachon, évolution du port du 18^{ème} siècle à nos jours. »

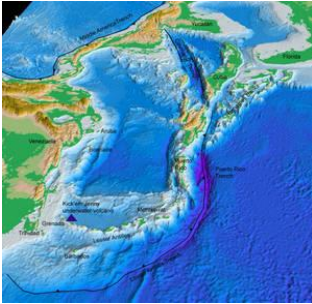
- Jean-Claude Quero, IFREMER, La Rochelle.



Arcachon, port de pêche, port de plaisance, base très convoitée pour ses eaux calmes d'une lagune intérieure pleine de charme, s'opposant aux houles terrifiantes de son embouchure. Et si nous revenions deux siècles en arrière ?

69: Jeudi 12 décembre 2002 : « La naissance d'une montagne sous-marine en mer des Caraïbes. »

- Roger Gribouard, Maître de conférences, Département de Géologie et Océanographie, Université Bordeaux 1.



Grâce aux submersibles océaniques, les chercheurs peuvent descendre à plus de 3000 mètres de profondeur pour observer les traces des mouvements de terrains sous-marins. Vous pourrez voir en images comment se forme une montagne dans les profondeurs océaniques.

70: Jeudi 19 décembre 2002 : « Les crustacés des côtes françaises. »



- Pierre Noël, Muséum National d'Histoire Naturelle, Paris.